

УСТОЙЧИВОСТ НА ЗАВРЪЩАНЕТО И РЕИНТЕГРАЦИЯ НА ЗАВРЪЩАЩИТЕ СЕ В БЪЛГАРИЯ: ИНДЕКС НА РЕ-ЕМИГРАЦИЯТА

Михаела Мишева¹, Антоанета Гетова², Мария Бакалова³
e-mail: mmisheva@unwe.bg, e-mail: tony22a@gbg.bg,
e-mail: bakalova@unwe.bg

Резюме

Миграционните процеси провокират все по-засилено научно и политическо внимание, като през последните години се засилва фокуса върху завръщането и реинтеграцията на завръщащите се в родината им. Студията се фокусира върху връзката между устойчивост на завръщането на мигрантите в България и реинтеграцията им. Основната хипотеза е, че проблемната реинтеграция след завръщането, може да намали устойчивостта на завръщането и да подтикне завърналите се към ре-емиграция. На основата на дискусия върху различните разбирания за завръщането, устойчивостта му и реинтеграцията на завръщащите се, е изграден модел за анализ на връзката между устойчивостта на завръщането и реинтеграцията на завръщащите се „у дома“. Централен в рамките на модела е разработеният „индекс на реинтеграцията“, който свързва интеграцията след завръщането със степента на подготвеност за ре-емиграция. Макар че, в основата на индекса са икономически фактори, взети са под внимание и други социални и субективни фактори, свързани с устойчивостта на завръщането. Моделът и индексът се използват за анализ на емпирични данни от национално представително проучване сред завръщащите се мигранти в България, като при около 70% от завръщащите се или почти липсват мотиви за оставане в България (12,4%) или са с висока вероятност за ре-емиграция (56,3%). Резултатите разкриват целеви групи и фактори, по отношение на които могат да се разработват и таргетират политики за устойчиво завръщане.

Ключови думи: миграции, завръщане (в България), реинтеграция, устойчивост на завръщането, завръщащи се мигранти, индекс на ре-емиграцията

JEL: C2, C43, Q15, R23, F22, J61

Увод

В съвременния свят миграционните процеси се превръщат във все по-значим и нарастващ по значение феномен, провокиращ засилено научно и

¹ Главен асистент, доктор, катедра „Икономическа социология“, УНСС

² Асистент, доктор, катедра „Социология“, СУ „Климент Охридски“

³ Доцент, доктор, катедра „Международни отношения“, УНСС

политическо внимание. Съвременните миграции вече не се разглеждат като еднопосочни, еднократни действия на мигрантите. В научната литература нараства разбирането за миграциите като многоетапен процес, включващ едно или няколко завръщания в страната на произход. Не е преувеличено да се твърди, че днес завръщането е все по-интензивен феномен със значими импликации, който предизвиква нуждата от изследване и дефиниране. И докато доскоро основно се полемизираше и изследваше интеграцията на имигранти в приемащите страни (особено при наличие на разлики в културата, езика, идентичността и религията, които правят интеграцията в приемащите общества по-дълга и проблематична) през последните години, въпросът за реинтеграцията на завърналите се „у дома“ привлича все повече вниманието на изследователите, анализатори и политици.

Проблемът на „завръщането“ далеч не е нов, а е дълбоко философски и екзистенциален в своята същност. В Омировата „Одисея“ завръщането е част от жизнения цикъл, където обратният път е най-трудната част – свързването на краищата и началата (Жечев, 1985). Във всички битки и премеждия Одисей е воден от мечтата си да се завърне в любимата Итака, но трудностите и предизвикателствата при завръщането са не по-малко, от тези по време на самото пътешествие. Столетия след Омир Алфред Шютц проблематизира завръщането във философското есе „Завръщащият се у дома“ – аналитично продължение на живота на чужденеца, който у дома също е външен за обществото, „друг“, защото се е променил докато е отсъствал. Сблъсъкът между стари навици и нови придобити умения, желанието те да се използват и по какъв начин, е една от най-големите дилеми съпътстващи мобилността и завръщането (Шютц, 1999).

Разбирането, че завръщането не е безпроблемно, а напротив – съпътствано е с конфликти и предизвикателства, е изходната позиция на настоящето изследване. *Основната цел* на изследването е да очертае и анализира взаимовръзката между два важни елемента на завръщането: реинтеграцията у дома и устойчивостта на завръщането. За постигането на тази цел са изпълнение следните *задачи*: концептуализирано е завръщането като тип миграционен процес и са представени различни разбирания за устойчивост на завръщането и реинтеграцията на завръщащите се; изведена и обяснена е взаимовръзката между устойчивостта на завръщането и реинтеграцията на завръщащите се, като е разработен индекс на ре-емиграцията; аналитичният конструкт на взаимовръзката „устойчивост-реинтеграция“ и индексът са приложени към данните от национално представително проучване на завръщащите се в България. *Основната хипотеза* е, че проблеми при реинтеграцията на мигрантите у дома (основно на пазара на труда, но не само) могат да намалят устойчивостта на завръщането и да подтикнат мигрантите към повторно заминаване,

в търсене на по-добър живот в чужбина. Изследването на въпроса за взаимовръзката „устойчивост-реинтеграция“ има важни практически импликации, предвид възможността за разкриване на релевантни целеви групи и значими фактори за реинтеграция, по отношение на които, могат да се разработват и адресират политики за устойчиво завръщане.

В методологически план, въз основа на различни възгледи и разбирания за устойчивостта на завръщането се представя модел за описание и анализ на устойчивостта на завръщането на мигрантите, от гледна точка на тяхната реинтеграция в родината. Посредством реверсия на концепцията за миграционни цикли на Касарино (Cassarino, 2014) се прави опит за измерване на устойчивостта на завръщането на завърналите се чрез измерване на готовността и желанието за ново заминаване. За тази цел е разработен индекс на ре-емиграцията, който свързва интеграцията след завръщането с готовността за бъдеща повторна емиграция на завръщащите се, за да се оцени реинтеграцията им и степента на устойчивост на завръщането. Моделът и специфично индексът са тествани с емпиричните данни от национално представително изследване сред завърнали се в България мигранти, проведено през 2017 г. в рамките на проект „Завръщащите се мигранти: стратификация и сегментация на икономическата мобилност“ (ЗМССИМ)⁴. В текста са ползвани и цитати от дълбочинни интервюта, проведени със завърнали се мигранти в рамките на проекта.

Концептуализиране на „завръщането“: устойчивост и реинтеграция

Няма универсална и общоприета дефиниция на завръщането, като процес и на завръщащия се, като актьор в процеса. Дефинициите на завръщането на мигрантите са токова различни, колкото са различни и подходите

⁴ Проектът ЗМССИМ е финансиран от Фонд Научни изследвания. Теренът на изследването е в периода 28 октомври – 20 ноември, 2017 г., сред завръщащите се мигранти, в девет региона на страната: София-град, Пловдив, Варна, Плевен, Стара Загора, Добрич, Кърджали, Ямбол и Монтана, разположени във всички административни райони и в различни типове селища (столица, град, малък град, село). Обект на изследването са български граждани над 18 г., които са пребивавали в чужбина за минимум 3 месеца през последните 10 години. Броят на хората изследвани във всяка от деветте области е пропорционален на броя на възрастното им население. Планираният размер на извадката бе 600 индивида, а попълнената включва 604. Анкетиранияте са разпределени в 60 единици с 10 души, интервюирани във всяка. За да се постигнат планираните интервюта, са осъществени 1218 контакта чрез прилагане на две методики за подбор на респондентите – случаен избор на маршрут на респонденти, започващи от първоначален случаен адрес; второ, вариант на „снежната топка“ извадка, при която респондентите предоставят на интервюиращия контакти на лица от целевата група. Методът за събиране на данни е интервю лице в лице в дома на респондента. Допълнителни данни и методология са достъпни на сайта на проекта www.remigrantsbg.org

за изследване на миграционните процеси. Интердисциплинарността, характерна за миграционните теории засяга и опитите за дефиниция и анализ на завръщането: според причините, ефектите от процеса, продължителността, посоката и обхвата.

Една от първите дефиниции на завръщащата се миграция в полето на науката е на Гмелш (Gmelsh, 1980), който дефинира завръщането като „*движение на мигрантите обратно към родината им с цел установяване*“. Допускането му е, че мигрантите се завръщат, за да се установят за постоянно.

Понастоящем обаче, се приема, че завръщането често е част от сложен миграционен процес, който може да включва няколко заминавания, завръщания и заминаване отново. На фигура 1 са представени няколко възможни сценария:



Източник: International migration outlook (2008, p. 165).

Фигура 1: Миграционни траектории – възможни сценарии

Всеки от трите сценария показва цикличността на процеса и доказва, че съвременните миграции не са еднопосочни дори и на микро равнище, а са кръгови или както ги нарича проф. Кръстева под формата на спагети – извиват се между различни дестинации и посоки (Кръстева, 2014).

Съвременните дефиниции са повлияни от определението на Статистическата служба на ООН (United Nations Statistics Division/UNSD) за завръщащи се мигранти, формулирана през 1998 г.: „*Хора завръщащи се в страната на своето гражданство след като са били международни мигранти (независимо дали краткосрочно или дългосрочно) в друга страна и които възнамеряват да останат в собствената си страна за поне една година*“.

Върху тази дефиниция Cassarino (2008) изгражда следното определение за завърнал се мигрант: „... всяко лице завръщащо се в страната си на произход, за последните десет години, след като е било международен ми-

грант (независимо дали краткосрочен или дългосрочен) в друга държава. Завръщането може да е временно или постоянно. Решението за завръщането може да е взето индивидуално от мигранта или да е принудително следствие от неочаквани/враждебни обстоятелства.“

Тези определения предполагат, че няма един единствен модел на завръщането, нито завръщащите се мигранти могат да бъдат обобщени по един критерий. Напротив, групата на завръщащите се мигранти е диференцирана и се състои от индивиди с различен миграционен опит, личностни характеристики, нагласи за завръщане, уседналост и нагласи за повторна емиграция.

Продължително време завръщането се разглежда през призмата на приемащата страна от гледна точка на нейните политики за отпращане и репатриране на нежелани имигранти. Така например през 2008 г. Европейският съюз одобрява т. нар. „Директива на завръщане“ (Return Directive 2008/115/EC), която изцяло се фокусира върху принудителното и „асистираното завръщане“ на граждани от трети страни и не допринася към изясняването на дефинициите за завръщаща се миграция.

Според Международната организация по миграции/МОМ от 2011 г. (ИОМ 2011), завръщащата се миграция е „*движение на хора завръщащи се в страните на произход или обичайно местопребиваване, след като са прекарвали поне една година в чужбина. Завръщането може да е доброволно или не. Завръщащата се миграция включва доброволното репатриране“*. През 2019 г. дефиницията е актуализирана, за да бъдат включени повече аспекти: „*движение на хора завръщащи се към страната на произход след като са били напуснали обичайното си местопребиваване и са пресекли международна граница“*.

Европейската миграционна мрежа/ЕММ (European Migration Network/EMN) разширява дефиницията на завръщането като „*движение на хора от приемаща държава към страната на произход, страната на гражданството или обичайното местопребиваване, обикновено след значимо дълъг период на пребиваване в приемащата държава – доброволно, асистирано или принудително“*.

Така в дефиницията на завръщането се включват и понятията „страна на произход“ и „обичайно местопребиваване“. По този начин се прокаква идеята за по-всеобхватна дефиниция на страната на произход, към която се завръщат мигрантите. За разлика от дефиницията на Статистическата служба на ООН, тези на МОМ или ЕММ не задават минимален праг за престоя след завръщането в родината.

През 2013 г. Конференцията на европейските статистици (Conference of European Statisticians/CES) повдига въпроса за дефинирането на циркулярната миграция и произлизащите от това проблеми при измерването ѝ за целите

на сравнението между различни държави. Приетата дефиниция на циркулярната миграция е „повторение на законната миграция от едно и също лице между две или повече държави“, от която следва статистическата дефиниция „циркулярен мигрант е човек, който е преминал националните граници на държавата на изследването най-малко 3 пъти за период от 10 години, всеки път с продължителност на престоя (в чужбина или в страната) от поне 90 дни“ (Recommendations on Statistics of International Migration, 1998).

Реинтеграция на мигрантите „у дома“

Изследователи отбелязват, че въпреки желанието и готовността на редица емигранти да се завърнат в родината си, „този процес често се свързва със сериозни проблеми при реинтеграцията“ (Lang, 2013, с. 9). Някои от завръщащите се влагат голяма доза оптимизъм и надежда в завръщането, поради идеята, че се завръщат „у дома“. Изразът „у дома“, обаче, може да бъде подвеждащ, особено при по-продължителен престой в чужбина. Във философското есе „Завръщащият се у дома“ Шютц (1999) отбелязва, че за разлика от имигранта, който отива в чужда страна и знае, че ще се сблъска с нещо различно и трудно, завръщащият се не е подготвен за промяната у дома, и не я очаква. Промяната обаче е настъпила, както в самия завръщащ се, така и в мястото, към което се завръща и хората там. В подобни случаи завръщащият се, може да бъде изненадан или дори фрустриран от това, колко се е променила (или съответно колко не се е променила) родината (Vossagni, 2016). Възможно е дори, в някаква степен той да се превърне в чужденец по отношение на държавата, от която произлиза. В този смисъл завръщането не е обратното на миграцията навън, а споделя някои от нейните основни характеристики (Lee, 2009). Именно поради очакването, завръщането да е по-лесно от емигрирането в чужбина (при което в различна степен човек е сам и има трудности при адаптирането), прибирането „у дома“ може да се окаже по-трудно от излизането „навън“ (Tannenbaum 2007).

Оттук произлиза и централността на въпроса за реинтеграцията и вписването на завръщащите се в общността, и отношенията „у дома“. Международната организация за миграциите (МОМ) определя три, основни измерения на реинтеграцията на мигрантите: социална, икономическа и психологическа (Graviano et al., 2017). Реинтеграцията се случва на три нива: индивидуално (например какъв е опита на мигрантите в чужбина, какво мотивира завръщането – дали е завръщане поради криза или защото са постигнати поставените при заминаването цели); общностно (което може да спомогне, но и да попречи на интеграцията) и структурно ниво (в което се включва и

общата ситуация в страната – икономическа, правна и т.н.) (Cassarino, 2008; Graviano et al., 2017).

Европейската комисия дефинира реинтеграцията на мигрантите в страните на произход, като повторно включване (re-inclusion) или повторно въвличане (re-incorporation) на човек в група или процес (Latek, 2017). Дефиницията подчертава, че успешната реинтеграция зависи, в голяма степен, от възможностите за развитие на някакъв вид доходоносна дейност, от достъпа до социални мрежи и от психологическото здраве. Пречки за реинтеграцията са следователно липсата на перспектива, на икономическа независимост, отсъствието на семейни и общностни връзки, както и чувството за срам, неуспех и тревога. MOM дефинира успешната интеграция и като етап, в който *„мигрантите достигат ниво на икономическа самодостатъчност, социална стабилност в общността и психологическо благополучие, което им позволява да се справят с реинтеграцията“* (Battistella, 2018).

Касарино (2014) предлага подход, който заменя цялостното понятие за реинтеграция с израза „достъп до възможности“ в страните приемащи мигранти и тези на произход: „възможности за намиране на работа, за прехвърляне на собствени умения и социални права, за да могат да продължат да са мобилни, да създадат семейство, да реализират собствените си житейски планове ... всички са зависими от адекватни и оптимални условия“.

Ключов проблем при реинтеграцията на завръщащите се е жилището. Притежаването на жилище или възможността да си позволят наем на жилище, в което да се завърнат е определено, като най-голямото предизвикателство през 70 и 80-те години на миналия век (King, 1986) и в проучване на MOM относно завръщането през 20-ти век (Graviano et al., 2017). Не всички мигранти са запазили жилището, което са имали преди да напуснат или са в състояние да инвестират в закупуване на жилище при завръщането си. Подкрепата на завръщащите се, по отношение на този проблем, особено през първите месеци е ефективна мярка за постигане на дългосрочно завръщане и реинтеграция. Многобройни изследвания сочат, че съществена част от мигрантите имат за цел да инвестират в жилища в своята страна на произход, докато са в чужбина.

Специфичен аспект от процеса на реинтеграция засяга децата на мигрантите, които са се завърнали. Миграцията може да бъде травматично преживяване за децата, когато те са принудени да се завърнат с родителите си, особено в случаите, когато са граждани на приемащата държава, трябвало е да се адаптират към езика и културата на приемащото общество и са посещавали училище в продължение на няколко години. Децата, родени в чужбина, не могат да се нарекат завръщащи се. За тях „завръщането“ всъщност е миграция към нова страна, защото са родени в чужбина. Желанието и способността

на родителите да гарантират, че децата ще посещават училище и ще растат в родината определят решението и времето за връщане. Повторното въвеждане или първоначалното въвеждане на деца в родината (всъщност в страната на родителите) може да създаде проблеми. По-специално, поради езиковите затруднения и несъвместимостта на образователните системи, понякога е необходимо децата да повторят поне една учебна година, за да се адаптират към местното училище. Стресът от преместването не подминава и възрастните, които се нуждаят не само от консултантските услуги по отношение на заетостта, но за справяне със семейните проблеми и проблемите в новата среда.

Реинтеграцията на завърналите се мигранти има специфичен общностен аспект, защото предположенията са за минимални спънки при завръщането, свързани с отношенията с роднини и приятели. Интеграцията дефинирана като социална кохезия е двустранен процес – факт многократно подчертаван от официални европейски документи съпътстващи миграционния и интеграционния процес в ЕС⁵. В някои случаи може да има и високи равнища на неразбиране и недоверие между завръщащите се (Vossagni, 2016) и останалите в родината и това може да бъде (наред с недоброто им икономическо положение) причина за някои завърнали се мигранти да мигрират навън отново⁶. Поради това Малеев поставя акцент върху социалните мрежи на завръщащите се и тяхната роля за по-плавен преход от живота в чужбина към ежедневните предизвикателства в страната на изпращане (Maleev, 2010, цитирано в Иванова, 2015). Културологични и национално-психологически характеристики на контекста, също имат отношение към възможностите за ре-интеграция на първо или последващи поколения завръщащи се (counter-diasporic migration)⁷.

Устойчивост на завръщането

Пряко свързан с проблемите на реинтеграцията на завръщащите се е въпросът за устойчивостта на завръщането. За устойчивост на завръщането

⁵ European Commission Action Plan on Integration of Third Country Nationals, 2016.

⁶ В такъв план завръщането не се явява обезателно завършек на миграционния цикъл, а може да бъде просто етап от „кръговата/циркулярната миграция“ (Cassarino, 2004; Bartram et al., 2014, p. 122-123).

⁷ Така например американски изследовател от японски произход стига до извода, че еврейски имигранти в Израел (чиито семейства са живели в други държави поколения наред) могат относително лесно да се превърнат в израелци в условията на споделена религиозна и етническа идентичност и продължителна мащабна имиграция. Същевременно бразилските наследници на японски емигранти в Япония си остават „бразилци“ като Nikkeijin (имигранти от японски произход) предвид устойчивите различия в езика и културата (Tsuda, 2003, цитирано в Bartram et al., 2014, p. 123).

може да се говори когато завръщаният се не емигрира отново и няма планове да го направи (Minchev, Boshnakov, 2018). Устойчивостта на завръщането може да бъде разгледана от три основни позиции и по отношение на три измерения на завръщането. Тези позиции са: субективното възприятие на завръщащите относно тяхното действително положение и планове за миграция; обективни елементи за измерване на ситуацията на завърналите се; социално-икономически фактори в страната на завръщане. Съответно трите измерения на завръщането са: физическо, социо-икономическо и политическо (свързано със сигурността). Детайлна операционализация на понятието устойчивост на завръщането е представена на таблица 1.

Таблица 1: Елементи и измерения на устойчивостта на завръщане на мигрантите

	Физическа устойчивост	Социално-икономическа устойчивост	Политическа устойчивост и сигурност
<i>Субективно възприятие на завръщащия се</i>	1. (Липса на) желание за реемиграция	2. Възприятия за социално-икономически статус	3. Възприятия за безопасност, заплахи за сигурността
<i>Обективни условия/ситуация на завръщащия се</i>	4. Дял от завръщащите се, които (не) реемигрират	5. Реален социално-икономически статус на завръщащите се	6. Реално преследване или насилие над завръщащите се
<i>Съвкупни условия в страната на завръщане</i>	7. Тенденции в равнището на емиграция и търсене на убежище в чужбина	8. Тенденции в равнищата на бедност и благосъстояние	9. Тенденции в равнищата на преследване, конфликт и насилие

Източник: Black et al. (2004, p. 25).

Съответно за всяко от измеренията могат да бъдат изведени три аспекта на устойчивост според трите възможни позиции: субективна, обективна и съвкупни условия (таблица 2).

Таблица 2: Аспекти на устойчивостта на завръщането

	Аспекти на устойчивостта на завръщането
Физическата устойчивост на завръщането	– Субективната физическа устойчивост на отделния завръщащ се е постигната, ако той не иска да напуска страната си за даден период от време след като се е върнал
	– Обективната физическа сигурност на отделния завръщащ се е постигната, ако той реално не напусне страната си като резултат от процеса на завръщане
	– Съвкупната физическа устойчивост е постигната, ако равнищата на емиграция от страната не се увеличават в резултат на процеса на завръщане
Социално-икономическа устойчивост на завръщането	– Субективна социално-икономическа устойчивост на отделен завръщащ се е постигната, ако той вярва, че има добро равнище на благосъстояние (по отношение на доход, активи, работа, жилищни условия) известно време след като се е върнал
	– Обективната социално-икономическа устойчивост на отделния завръщащ се е налице, ако той е постигнал добро равнище на благосъстояние (по отношение на доход, активи, работа, жилищни условия) известно време след като се е завърнал
	– Съвкупната социално-икономическа устойчивост е постигната, ако равнищата на благосъстояние (по отношение на доход, активи, работа, жилищни условия) не се влошават в резултат на процеса на завръщане
Политическа устойчивост на завръщането	– Субективната политическа устойчивост на отделния завръщащ се е постигната, когато той или тя вярва, че има адекватно равнище на сигурност и достъп до публични услуги (напр. здравеопазване и образование), измерени известно време след завръщането
	– Обективна политическа устойчивост на отделния завръщащ се е налице, ако той или тя получава достъп до публични услуги (напр. здравеопазване и образование) и не е жертва на насилие или преследване за даден период след завръщането си
	– Съвкупната политическа устойчивост на завръщането е постигната, ако равнищата на достъп до обществени услуги, на насилие и преследване не се влошават в резултат на процеса на завръщане

Източник: разработено от авторите

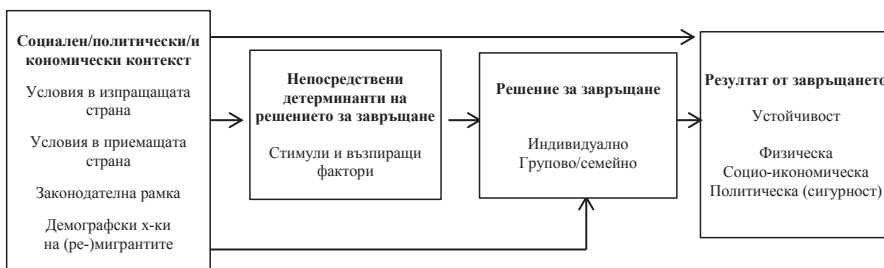
В това разбиране за устойчивост, едно завръщане се счита за „неустойчиво“ не само, ако индивидът (или групата) незабавно реемигрира, но също и ако има силно желание да го направи (в таблица 6 това е квадрант 1 – субек-

тивна физическа устойчивост). Завръщането може да се счита за неустойчиво и ако няма подходящи работни места или адекватен доход, или се стигне до невъзвратима загуба на активи и доход (квадрант 6 и 9), ако достъпът до услуги или сигурност е изцяло неадекватен или завръщащите се имат възприятия, че е така (квадранти 3, 6 и 9).

Една от дефинициите, третираща субективната оценка на състоянието след завръщането като част от общественото благосъстояние, формулира „икономика на щастието“, в която признава контекста (например сравнението на собствения доход с този на колеги или приятели в чужбина) за силна и въздействаща променлива върху направените избори (Седларски, 2018). По отношение на завърналите се мигранти субективната перцепция се основава на сравнението *преди* (в чужбина) и *след* (у дома), *аз* (преди да замина и сега) и *останалите* (семейство и приятели), *мигранти* (емигранти и завърнали се) и *немигрирали* (никога не заминавали, без миграционен опит).

Завръщащите се са част от кръгов процес на миграция, на отиване-завръщане-напускане, който се отнася до социално-икономическите променливи в изпращащите и приемащите страни. С интензифицирането на обмена на информация, чрез социалните мрежи, които мигрантите създават по време на престоя си в чужбина, става все по-лесно да се сравняват потенциалните възможности на страните за по-добро качество на живот. Показателите за социално-икономическо развитие могат да се подобрят, както в изпращащите, така и в приемащите страни, но това не означава непременно, че миграционният поток между тях ще престане. Различни резултати от изследвания показват, че промяната в икономическото развитие на изпращащите страни не променя обхвата и посоката на емиграционния поток (Myers, 1967).

Така факторите, водещи до устойчивост на завръщането, са свързани и произтичат от социални, политически и икономическия контекст в изпращащата (която се явява и страна на завръщането) и приемащата страна, включително законодателната рамка и демографските характеристики (възраст, семеен статут и прочее) на мигрантите (фигура 2).



Източник: адаптирано по Black et al. (2004).

Фигура 2: Фактори, допринасящи за устойчивост на завръщането

В по-общ план устойчивостта на завръщането на икономическите мигранти може да бъде интерпретирана и свързана и с успешността на този процес. Факторите, от които зависи успехът на завръщането, могат да бъдат сведени до три основни: мигрантите трябва да са придобили умения и знания в чужбина, които те не биха постигнали у дома; тези квалификации трябва да са търсени/нужни в страната на произход; завърналите се трябва да имат желание да адаптират и приложат тези знания и квалификации у дома (Gosh, 2005, цитиран в Иванова, 2015).

Съществен въпрос в дискусиите за това, дали мобилността носи повече позитиви или повече негативи за мигрантите е субективната им оценка на процеса. Дали и какви промени са настъпили в квалификацията, може да бъде количествено измерено, чрез индикатори от различно естество. Оценката на ползотворността за самите мигранти е специфичен аспект, който може да бъде изведен само с данни от социологически проучвания. Същото се отнася и за възприятията на завръщащите се мигранти по отношение на устойчивостта на завръщането – престой в родината и нагласи за повторно заминаване.

Представянето на разбиранията за ре-интеграция на завръщащите се обратно в родината им и за устойчивост на завръщането, разкрива тясната връзка между двете. Трите измерения на реинтеграцията (по МОМ) – социална, икономическа и психологическа – имат непосредствено отношение към представените по-горе елементи и измерения на устойчивостта на завръщането. Така например фрустрация от завръщането и трудности при адаптирането „у дома“ могат да имат негативен ефект върху субективната физическа устойчивост на завръщането. „Достъпът до възможности“ (терминът, с който Касарино визира ре-интеграцията) има пряко отношение към социално-икономическите измерения на устойчивостта от трите разгледани по-горе гледни точки. Достъпността на адекватно решение на жилищния въпрос или възможностите за развитие на децата, след завръщането, пряко определят субективната и обективната социално икономическа устойчивост на завръщането и са непосредствено свързани със съвкупната социално икономическа устойчивост на завръщането. По този начин се вижда, как проблемната реинтеграция в различните ѝ аспекти повлиява негативно устойчивостта на завръщането.

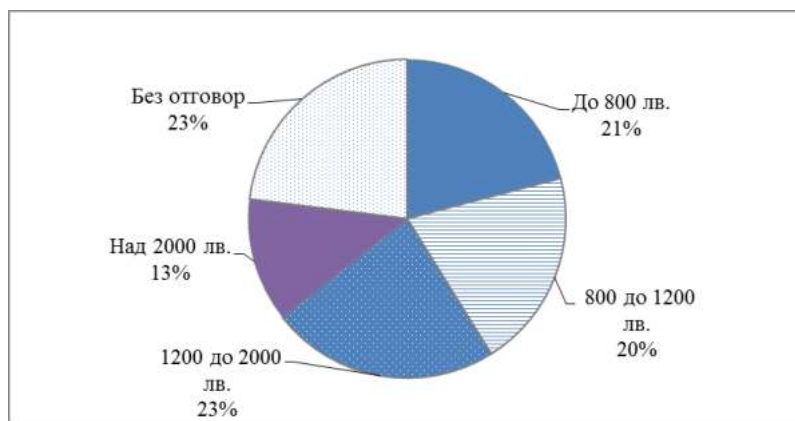
Реинтеграция на завръщащите се и устойчивост на завръщането в България

Националното представително проучване, осъществено в рамките на проект ЗМССИМ разкрива следната картина по отношение на положението и състоянието на завръщащите се.

Участие в пазара на труда. Според данните от изследването по проект ЗМССИМ около 3,5% от завърналите се декларират, че са самонаети

и 5,5% – че притежават собствен бизнес, пенсионерите са 11,8% от общия дял респонденти, а студентите, които са се завърнали са 2,5%. Следователно може да се предположи, че останалите около 75% от завърналите се мигранти (или поне част от тях) търсят активно участие на пазара на труда. Същевременно данните от изследването полазват, че за 25% от завърналите се мигранти миграционният опит не води до активно участие в пазара на труда. Това е относителният дял на респондентите в изследването, които са декларирали, че са безработни. В допълнение 21,9% споделят, че са имали нужда от помощ при намирането на работа (като отговор на въпроса „От каква подкрепа имате нужда при последното си прибиране в България?“). Хипотетично подобен висок процент от завърналите се е възможно да не търсят работа, защото са спестили от работата си в чужбина и не смятат за необходимо да започват работа. Данните от изследването обаче оборват тази хипотеза, тъй като средната посочена сума от спестявания е 669 евро (това е средната стойност от отговорите на въпроса „Посочете приблизителната сума в лева на спестяванията Ви, придобити от работа в чужбина“.) При такива средни стойности на спестяванията е очевидно, че неучастието на пазара на труда не е поради наличие на спестени средства.

Доходи. Над 40% от респондентите декларират изключителни ниски доходи. Повече от 60% декларират, че са семейни, т.е. за тях това е доход, не само за един човек, а минимум за двама. Фигура 3 представя дохода на завърналите се мигранти (в анкетната карта на изследването въпросът е за брутен месечен доход на домакинството преди да се приспаднат данъците).



Източник: Национално представително изследване сред завърнали се мигранти по проект ЗМСИМ.

Фигура 3: Доход на завърналите се мигранти

В допълнение на неблагоприятната картина на доходите, 23% от анкетираните декларират, че имат безработен в семейството. Средният брутен месечен доход на домакинство, посочен от респондентите в изследването, е 807 лева. За сравнение – според НСИ brutния месечен доход, но на едно лице от домакинството през 2018 г. е 617 лв. Тези два обективни измерителя, достъпни в анкетното изследване (спестявания и доходи), описват картина на ниско ниво на благосъстояние по отношение на монетарните индикатори, декларирани от респондентите.

Данните от проучването касаещи безработицата, доходите и спестяванията на завърналите се мигранти водят до предположението, че основният проблем за реинтеграцията на българските завръщащи се е свързан с пазара на труда. Поради тази причина може да се предположи, че мнозина завръщащи се могат да обмислят ново пътуване в чужбина. Както споделя в интервюто си една от участничките в изследването по проект ЗМССИМ:

„Доста малко (са парите), с които не можем, просто не стигат. И в един момент това нещо може да ме накара по принуда (много е важно тая дума да я запомниш – по принуда). Не искам да се връщам. Не искам. Но по принуда, може би, защото знам езика, имах документите, знам, познавам ги гърците. Би ме накарало – тази несигурност за утрешния ден, както финансова, както и за работа. Отвсякъде.“

Жена, 42 г. от Враца, 16 години в Гърция

Недвижима собственост/жилище: Националното представително проучване разкрива следната картина на притежаваната недвижима собственост на завръщащите се мигранти (таблица 3).

Таблица 3: Притежавана недвижима собственост от завърналите се мигранти, 2017 г.

	Брой респонденти	Относителен дял в %
Апартамент	283	46,9%
Къща	145	24,0%
Офис	1	0,2%
Земя	7	1,2%
Не притежават	163	27,0%
Общо	604	100,0%

Източник: Национално представително изследване сред завърнали се мигранти по проект ЗМССИМ

Според изследването по-голямата част от завърналите се притежават собствено жилище, но има и 27% които не притежават недвижима собственост. Като се вземат предвид и данните за доходите, представени по-горе, би било

логично да се допусне, че около 1/4 от интервюираните завръщащи се мигранти, на които се налага да наемат жилище, може да имат затруднения с плащането на наем. Същевременно липсата на допълнителни данни за това, дали могат да си позволят наем или живеят при съпруг/а или родител/и, притежаващи жилище, затруднява категоричните изводи дали тези 27% срещат проблеми с настаняването при завръщане от чужбина, които проблеми евентуално биха били мотивиращ фактор за последваща ре-емиграция.

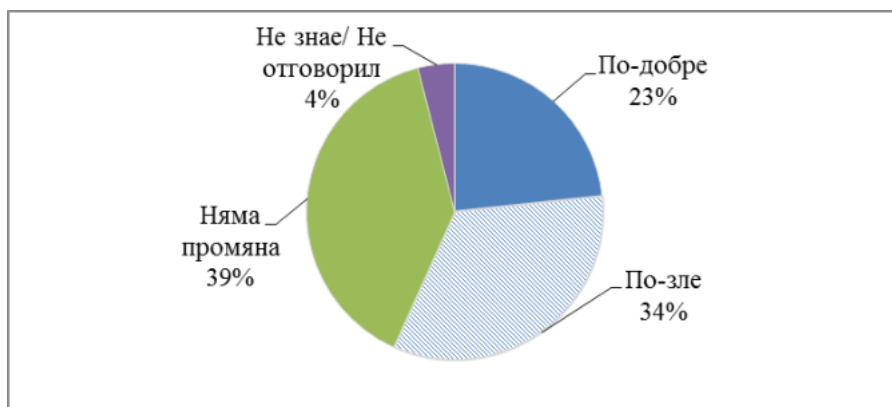
Деца. По данни на Евростат, около 134 000 деца с българско гражданство пребивават в чужбина през 2019 г. Според изследването в проекта ЗМССИМ около 30% от завръщащите се в България имат едно или две деца под 18 години. Трябва да се отбележи обаче, че проблемите с реинтеграцията на децата „у дома“ след завръщането не излизат на преден план доколкото в редица случаи по време на миграцията децата остават в България и в този смисъл могат да се разглеждат по-скоро като фактор, способстващ завръщането. В случаите, в които децата се завръщат с родителите си от чужбина няма ясно изразени данни за повишени трудности при реинтеграцията, свързани с децата.

Социална и психологическа среда. В някои от проведените дълбочинни интервюта завърналите се мигранти споделят за стереотипите за миграцията, с които са се сблъскали след завръщането си в България. Сред тях са възприемането на завърналите се като „богаташи“ или като „неуспели българи“, които са се прибрали, защото са претърпели провал в чужбина. Обществените нагласи са трудна за изследване материя, поради често регистрираната разлика между декларираните намерения и реални действия, но тук става въпрос за субективно усещане на някои от завърналите се за по-скоро враждебно отношение и неприемане от страна на сънародниците им след като са били емигранти.

„... С всички мои приятели и познати, които имах преди първоначалното заминаване почти бях спряла с контакта, защото усещах отдалеченост, усещах лека завист. В смисъл, че годините, които съм била там не са били малко и едва ли не аз съм вече богата щом съм решила да спра, което не е така. Основният проблем, може би, някаква отчужденост имаше от най-близките ми хора, може би това ми е основния проблем. И аз и те имаха чувството, че аз съм за малко. В смисъл такъв, че моите куфари стояха неразпечатани в стаята, може би повече от месец. Имах чувството, че нямаше място за мен тука.“ Жена, 52 г., Враца, 16 години в Италия.

Субективна оценка на завръщащите се за положението им: Субективните възприятия за състоянието на завръщащите се в България, в сравнение със състоянието в страната на емиграция, разкриват една интересна картина. Фигура 4 представя процентното разпределение на отговорите на завърнали се мигранти на въпроса „Като цяло, как живеете откакто сте в България, в сравнение със страната на последното Ви пребиваване в чужбина?“.

В сравнение с последната страна в която са пребивавали (най-често в изследването са посочени пет държави: Германия, Англия, Гърция, Испания, САЩ) най-много респонденти са посочили, че няма промяна – не живеят по различно от преди. Разбира се, сравнението в общ план е по-трудно отколкото по отделни индикатори (здраве, финанси, жилище и т.н.), но цялостното усещане на 41% от завърналите се е амбивалентно, което е показателно за определена степен на нормализация, на процеса на миграция. Както споделя един от респондентите в дълбочинните интервюта проведени по проекта: *„Не е напредък, а напълно нормално, както преди.“* Мъж, 40 г., гр. Съединение, 1 г. в Англия. Същевременно субективните възприятия за това, че няма промяна и всичко е „както преди емиграцията“ могат да бъдат свързани и с крайно песимистична и негативна оценка на състоянието след завръщането: *„Нищо драстично не се е променило. Доходите драстично намаляват. С тези пенсии не може да компенсирате увеличението на цените.“* Жена, 67 г., гр. Ямбол, 3 месеца в Италия, 6 месеца в Германия.



Източник: Национално представително изследване сред завърнали се мигранти по проект ЗМССИМ

Фигура 4: Субективна оценка на завръщането

Завръщането се оценява, като „връщане на назад“, главно по икономически причини, но се среща и разбирането, че е „връщане по отношение на мислене и манталитет в България“.

„... Като връщане назад, за съжаление, много голямо съжаление. Връщам се и все едно съм 15 години преди да замина по отношение на мисленето на хората, на манталитета им. По отношение на стандарт на живот и професионално развитие пак има връщане назад. Виждам как тука ми е по-скромнен хладилника (образно казано), храната като цена и качество е по-лоша и други.“ Жена, 45 г., гр. София, 15 години в Испания.

„Важно е цялостният мироглед да се промени – все още хората са в плен на песимизма и доста от тях те гледат с учудване (и дори донякъде с подозрение) при завръщане в България след дълъг престой в чужбина.“ Мъж, 30 г., гр. София, над 6 години миграционен опит в Канада, Холандия, Германия, Великобритания.

Оценката на настоящото положение изисква и време, и това е една от причините тя да е амбивалентна, особено ако са направени инвестиции за бъдещ просперитет:

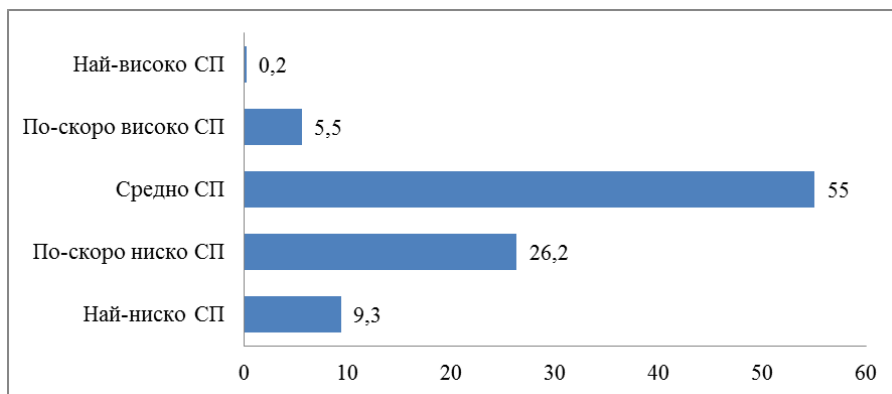
„... Инвестирах в създаването на фирма. До сега съм инвестирал приблизително 10 000 лв. Създадох фирма, оборудвах съм с необходимите машини и инструменти и взех фирмена кола. Скоро очакваме дейност ... в смисъл то още не може да си покаже дали е напредък или връщане на назад. Зависи дали ще ми потръгне работата.“ Мъж, 37 г., гр. Съединение, 3 г. във Франция, 1,5 г. в Италия, 3 г. в Румъния.

Респондентите, които оценяват завръщането си амбивалентно, т.е. нито като напредък, нито като връщане назад, са предимно краткосрочните мигранти, сезонни работници и тези с кратък опит в чужбина (Бакалова, Мишева, 2019). По отношение на това дали завръщането е постоянно или временно преобладават отговорите „постоянно“ (над две пети от интервюираните), често с уговорката „засега“, а в някои случаи и с добавяне на „категорично за постоянно“.

Представените до тук обективни показатели като спестяванията и доходите, допълнени с нивата на заетост сред завърналите се и семействата им, показват ниско ниво на т. нар. монетарни показатели. За разлика от обективните показатели за бедност, които са в основата си монетарни (линия на бедност, доход, имущество, активност на пазара на труда), изследванията на субективната оценка на бедността най-често включват две области. Първата, засяга възприемани от респондентите ежедневни материални лишения, а втората, засяга субективната оценка и нагласи на лицата относно възможностите за задоволяване на отделни нужди и потребности (НСИ 2017). Субективната оценка за бедност е индикатор за неучастие в пазара на труда, липса на достъп до социални услуги и за социална изолация. Според представителното за завърналите се мигранти в България изследване, като бедни, след престоя си в чужбина се определят почти 11% от завърналите се мигранти в България. Разделението е приблизително по средата на цялата изследвана съвкупност – 42% са склонни да се определят като бедни, като 10,7% категорично се смятат за такива. Въпреки ниските спестявания декларирани в анкетното изследване (като средна сума и точна сума посочена от респондентите) почти половината от респондентите гравитират повече към определение за богати, но само 3,4% се определят като такива.

Това се потвърждава от оценката на завърналите се за тяхното положение в стратификационната система на българското общество – повечето от за-

върналите се мигранти се възприемат, като позиционирани по-скоро в средните и долните слоеве на обществото (Nonchev, Hristova, 2018). На фигура 5 са представени относителните дялове в проценти на разпределението на отговорите на респондентите на въпроса „Как бихте оценили социалното си положение по следната скала, където „5“ означава „най-високо социално положение“, а „1“ – „най-ниско социално положение“. Най-голямата част (50%) от завърналите се определят социалния си статус като „среден“ в стратификационната пирамида.



. *Източник:* Национално представително изследване сред завърнали се мигранти по проект ЗМСИМ

Фигура 5: Субективна оценка на социалното положение (СП) на завърналите се мигранти

Върху ниската и доста ниска субективна оценка на социалния статус (36% от респондентите) безспорно влияние оказва сравнението, което мигрантите правят с престоя си в чужбина. Миграционният им опит в някои от най-развитите икономики в света и страни с високи нива на просперитет (най-големите групи завръщащи се мигранти в изследването са от САЩ, Англия, Германия) влияе негативно върху самооценката на техния статус. Друг подобен фактор е сравнението със социално-икономическата ситуация в България – сравнителната социологическа перспектива към стратификационните характеристики на мигрантите и генералната съвкупност. По отношение на миграциите, тя позволява анализ на разликите между мигранти и приемащо общество. За потока завръщащи се, това означава отговор на въпроса – дали и доколко, те се различават от населението в родината, в случая приемаща страна. Приемаща е, защото след завръщането протичат процеси на адаптация на мигрантите с новата среда (смятана от тях за позната). Нова, защото както са се променили те, от придобития миграционен опит, така се е променила и средата, от която те са заминали: роднини, приятели,

условия на пазара на труда, политическа среда и т.н. В таблица 4 е показано сравнението между т. нар. „генерална съвкупност“ или българското население като цяло и завръщащите се мигранти според анкетното изследване, реализирано по проект ЗМССИМ.

Таблица 4: Характеристики на българското население и на завърнали се мигранти

Характеристика	Население, България 2018 г.*	Завърнали се мигранти**
Пол		
Мъже	48,5%	54,6%
Жени	51,5%	45,4%
Ниво на образование		
Основно и по-ниско	17,2%	19,0%
Средно общо	24,0%	18,5%
Средно професионално	32,0%	35,4%
Висше	27,8%	23,0%
Местоживееене****		
Град	73,7%	88,0%***
Село	23,3%	12,0%
Средна възраст	44 г.	46 г.
Безработни	6,2%	25%

Източник: Разработено от авторите

* Демографска и социална статистика на НСИ, 2018 г.

** Представително национално изследване „Завръщащите се мигранти“.

*** Разпределението при образователните степени на завърналите се мигранти до 100% е както следва: с научна степен 1%, без образование 1%, неотговорили 2%.

**** Данните за местоживееене в изследването са групирани по дялове за голям, малък град, София и село. За сравнителни цели, тъй като данните на НСИ са за град /село, стойностите от изследването на завърналите се мигранти са сумирани.

Миграциите и завръщането като цялостен процес не са селективни по отношение на пола през 2018 г. Разликите по пол не са значими – 54% от завърналите се са мъже, а 45% – жени. За сравнение, според данните на НСИ в България 48% са мъже и 51% са жени.

В сравнителен план завръщащият се поток е с по-малка част на висшите и средното общообразователно ниво от генералната съвкупност в България. Това може да се обясни с по-добрата интеграция на мигрантите с висше образование на пазара на труда в чуждите държави, но и с по-голяма-

та нужда на развитите икономики от специалисти с по-ниска квалификация, т.е. с факта, че такава работна сила емигрира и напуска страната.

Значително по-голяма част от завърналите се мигранти е предпочела градовете (88%), за разлика от населението в България – 73%, от което живее в градовете. Тук се включват както областни градове, София, така и малки градове под 10 000 жители. Въпреки окрупняването на данните, тенденцията за „урбанизация“ на миграцията се потвърждава и от други изследвания в Европа (Kaczmarczyk, 2013).

Мобилността и миграционният опит не допринасят за активното участие на пазара на труда на около 25% от завърналите се мигранти. Това е относителният дял на хората посочили, че в момента на изследването са безработни. За сравнение са посочени данни на НСИ за 2018 г., които според дефиницията на института са: „относителен дял на безработните лица от икономически активното население (работната сила)“. Според дефиницията на Института това са лица търсели активно работа през последните шест месеца. Категории като „обезкуражени лица“ (5% за 2019 г. според НСИ), „лица извън работната сила“ (2,657 хил. за първо тримесечие на 2019 г. според НСИ), също са част от наблюденията на пазара на труда и дефинитивно са без работа.

Индекс на ре-емиграция

Индексът има за цел да идентифицира вероятността за устойчиво завръщане в България, спрямо риска от повторна емиграция на завръщащи се от различни социални групи. Теоретично се основава на предположението, че макар икономическите фактори да са от решаващо значение за решението за устойчиво завръщане, други фактори като социални (например социален статус) и субективни (възприятия на личността за собствения статус), не трябва да се пренебрегват, като мотиватори на намерението (съответно решение) за ре-емиграция.

Сложният характер на миграционните процеси изисква да се вземат предвид променливите фактори за завръщане и ре-емиграция. За адекватно и пълно описание на възможността за повторна емиграция на завърналите се, не е достатъчно да се разчита на декларираните от респондента намерения или субективни интерпретации. Първо, защото заявените намерения не водят автоматично до реални действия. Второ, тъй като самите обективни фактори „изтласкване и издърпване“ (доходи, работа и собственост на жилище) не са достатъчни, за да се обясни ре-емиграцията. Преобразуването на процеса на миграционните цикли на Касарино, позволява да се анализират намеренията и готовността на завръщащите се да напуснат родината след завръщането си, като се вземат предвид всички променливи налични в проучването – както обективни, така и субективни, и по този начин да се изяснят възможностите за устойчивост на завръщане или ре-емиграция.

Методология на изчисляване на индекса

Индексът е изграден върху идеята, че макар икономическите фактори да играят най-силна роля по отношение на емиграцията, респективно повторната миграция на завърналите се, освен тях действат и други фактори от психологическо, социално и културно естество, описани в предишната част на студията. Така в методологията на изчисляване на индекса са включени както икономически, така и неикономически фактори.

Общо 15 променливи са включени в изчисляването на индекса, като на 5 от тях е дадено двойно тегло, тъй като представляват ключови фактори за ре-емиграция. В таблица 5 са представени всички включени променливи, разделени по групи, като е посочено теглото на всяка от тях. Индексът представлява кумулативен сбор от всички тези променливи (или казано по-точно, от техните тегла).

„Стандартизацията“ на променливите се оказва голямото предизвикателство при разработването на индекса: като редоположени в индекса те трябва да бъдат преобразувани към величини с идентични скали, за разлика от оригиналния им вид във въпросника, където скалите са най-разнообразни. Беше избран подходът всички променливи да се сведат към дихотомни, със стойности 0 и 1, където 0 означава състоянието което обозначава вероятността за заминаване, а 1 – вероятността за оставане. Пример може да се даде с най-очевидната от всички променливи в групата на субективните фактори: желание за оставане/заминаване, където онези, които желаят да останат, получават стойност 1, а онези, които желаят да заминат, стойност 0. Този принцип беше използван при всички променливи, независимо от типа им.

Таблица 5: Променливи в индекса на ре-емиграция

Променлива	Индексно тегло
Група „Икономически фактори“	
Наличие на собствен бизнес в България	2
Наличие на собствено жилище	2
Наличие на друг вид собственост	1
Има ли респондентът работа в България	2
Доходът на член от домакинството по-висок ли е от линията на бедност	2
Има ли респондентът спестявания от престоя в чужбина	2
Група „Други социални фактори“	
Самоопределя ли се респондентът със статус над средния	1
Има ли семейство/партньор	1
Има ли деца под 18 г.	1
Стоял ли е в България повече от пет години след последното си оставане	1

Продължение

Група „Субективни фактори“	
Завръщането в България било ли е по семейни причини	1
Завръщането в България било ли е поради носталгия	1
Завръщането в България било ли е заради невъзможност за адаптация навън	1
Завръщането в България било ли е заради изпълнението на целите за заминаване	1
Има ли респондентът желание да остане	1

Кумулативният характер на индекса, направен като сбор от променливите, преизчислени по този начин, дава възможност да се „регистра“ вероятност за заминаване/оставане, независимо от мотивите които стоят зад това решение, т.е. индексът е в състояние да обхване различни модели на мотивацията за заминаване/оставане.

По-надолу следва кратко обяснение на всяка група от променливи, включени в индекса.

Икономически фактори. Те са представени в индекса от 6 променливи, от които всички, с изключение на променливата „притежание на друг вид недвижима собственост“ са с тегло 2 (виж таблицата по-горе). Тази променлива има по-ниско тегло от останалите икономически фактори поради няколко причини: разнородност на този вид собственост, от една страна (офиси, земеделски земи и др.), и от друга, вероятността ѝ за „пряко“ въздействие върху живота на респондента, а оттам решението му за оставане е по-малка, за разлика например от притежаването на собствено жилище, което е друг силен икономически фактор. Други икономически фактори в полза на оставането, освен изброените, са наличие на работа в България (като основен източник на регулярен доход), наличие на собствен бизнес и наличие на спестявания (от чужбина). Величината, която беше избрана за определяне на доходите е дали доходът на член от домакинството надхвърля линията на бедност или не. Независимо, че тази променлива изглежда твърде софистицирана, трябва да се им предвид, че тук целта ни беше да се определи дали разполагаемият доход на член от домакинството покрива, поне някакъв социален минимум или не. Самият размер на дохода не е достатъчно информативна величина, защото в зависимост от големината на домакинството един и същ по размер доход може да се окаже добър/недостатъчен, от друга страна стои и проблемът със субективната бедност (или каква разполагаема сума респондентът смята, че е достатъчна, за да не е „беден“) – ето защо и препратката за „минимална достатъчност“ на дохода беше социалният минимум. Третата причина за това е, че линията за бедност се актуализира, т.е. при непредвидени финансови събития (например

рязко увеличаване на инфлацията) същността на тази променлива няма да се промени.

Други социални фактори. Тази група беше наречена така, тъй като очевидно не би могло да се твърди, че икономическите фактори нямат и социално въздействие, докато респективно в група 2 влизат неикономически фактори, които макар и да са с по-ниска тежест от първата група (поради което всички са с тегло 1) имат своето значение, като мотиви за заминаване/оставане. Такъв фактор е например социалният статус, който не зависи само от дохода, а от множество други фактори, включително социалния престиж на занятието на респондента и др. Като променлива обозначаваща социалния статус беше избрано самоопределението му – дали респондентът смята, че неговият социален статус е над средния (тогава променливата би била със стойност 1) или не (тогава променливата би била със стойност 0). Важен, неикономически мотив е наличието на собствено семейство в България, а също и на малки деца (под 18 години). Не на последно място е социалната адаптация: онези, които са останали за по-дълъг период след последното си завръщане са с по-малка вероятност да заминат отново.

Субективни фактори. За разлика от втората група, тази представя личната мотивация на респондентите за заминаване/оставане. Например, не обективното наличие на собствено семейство и деца, а мотивът за връщане по семейни причини е фактор от тази група (възможно е респондентите да имат семейство в България, но да не са се върнали заради него, а по съвсем други причини). Тук са обхванати максимално много причини за завръщане от семеен тип, включително и грижи за родители/близки роднини.

Друг вид мотивация е тази заради носталгия: т.е. не по причини свързани с личния кръг, а поради тъга по родината. Носталгията може да бъде силен фактор за завръщане (Bakalova, Misheva, 2018). Свързана с това, но донякъде и противоположна на носталгията е мотивацията за завръщане, поради невъзможност за адаптация навън, т.е. водещият фактор не е толкова желание за завръщане у дома, колкото невъзможност за адаптиране към „новия дом“.

Изпълняването на поставените цели при предишното заминаване, също може да е важен фактор за завръщане и респективно, оставане, поради което и е включен в тази група.

Последният, макар и не по важност, фактор е наличието на желание за заминаване. Макар че този фактор може да изглежда като „предхождащ“ всички останали, липсата на желание за заминаване не е достатъчна пречка за повторна емиграция: например, респондентът пак би могъл да замине, „принуден“ от икономически или други фактори. Ето защо и желанието за заминаване/оставане е включено в тази група, със същото тегло като всички останали фактори.

Ограничения на индекса

Първото и най-важно ограничение на индекса е свързано с факта, че той е построен на база на индикаторите на количественото изследване за завърщащите се мигранти, а не обратното (т.е. изследването не е проведено с цел проверка на предварително концептуализиран индекс). Напротив, крайната цел на създаването на този индекс е на основата на откритите зависимости между наличните индикатори да се създаде възможност за измерване (или по-прецизно казано дефиниране) на вероятността за оставане в страната на завърналите се вече мигранти. Това означава също така, че настоящото изследване (ЗМССИМ), тъй като е основа за създаването на този индекс, не може да бъде използвано за валидизацията му, т.е. следва тази първоначална концепция за индекса да бъде потвърдена и при нужда коригирана в последващо изследване, което съдържа съответния набор от индикатори, необходими за изчисляване на индекса.

Готовност за ре-миграция според данните от ЗМССИМ

Индексът заема стойности в скала от 0 до 20. Колкото по-висока е стойността на индекса, толкова по-голяма е вероятността за оставане, а рискът от ре-емиграция намалява. Казано с други думи, високи стойности на индекса означава и голяма вероятност мигрантите да останат в страната. Трябва да се има предвид, че независимо че основата на индекса са икономическите фактори, е предвидена възможността някои мигранти да имат други причини за оставане/заминаване (виж по-долу). Затова и индексът е направен като кумулативна, а не като средна величина.

Спрямо индекса могат да бъдат разграничени най-общо 4 групи завърнали се мигранти (фигура 6).

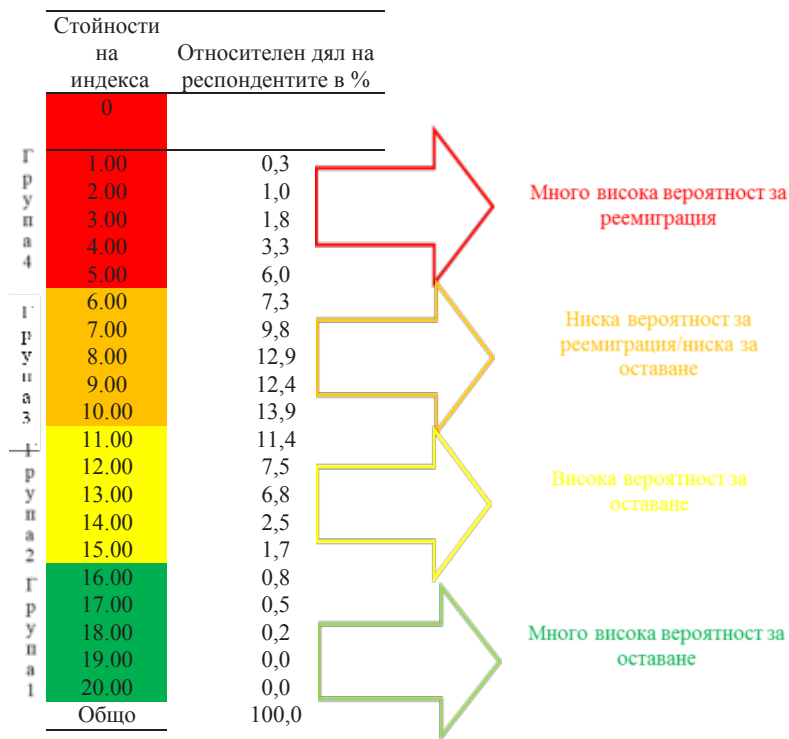
1. Група на оставащите (зелената група в графиката, най-долу на графиката). Стойностите на индекса за тази група са най-високите, между 16 и 20.

Това е групата с най-висока вероятност за оставане и най-нисък риск за заминаване, или казано с други думи, при тях факторите в полза на заминаването действат в много слаба, почти незабележима степен. Що се отнася до възможните политики за задържане на мигрантите, то те не би следвало изобщо да са насочени към тази група, тъй като независимо от това дали се прилагат някакви политики или не, тази група вече е решила, че най-вероятно ще остане.

Тук следва да се направи едно уточнение: индексът е насочен към определяне на вероятността за заминаване/оставане, т.е. не следва да се приеме автоматично, че никой от тази група няма да замине, а че вероятността за заминаване в тази група е незначителна.

2. Група на възможните оставащи (жълтата група, втората отдолу нагоре на графиката), със стойности на индекса между 11 и 15.

В тази група рискът от заминаване е по-голям в сравнение с първата, но все още има значима вероятност за оставане, особено за хората със стойност на индекса 12 и повече. Именно защото индексът има относително високи стойности и за тази група, може да се твърди, че ключови за заминаването/оставането им са икономическите фактори, накъдето и следва да са насочени политиките за оставане, които биха въздействали върху тази група.



Източник: разработено от авторите

Фигура 6: Разпределение на завръщащите се според индекса на ре-емиграция

3. Група на възможните заминаващи (оранжевата група, втората отдолу нагоре на графиката), със стойности на индекса между 6 и 10.

За разлика от горните две групи, тук вероятността за заминаване е висока, а вероятността за оставане е ниска. Все пак, ако се търси въздействие в посока на оставане на тази група, именно икономическите фактори биха имали най-висока тежест в прилагането на евентуални политики.

4. Група на заминаващите (червената група, най-горе на графиката) със стойности на индекса между 0 и 5.

При тази група може да се твърди, че почти липсват мотиви за оставане, т.е. тя е „огледална“ на зелената група. Тези хора са с най-висока вероятност да заминат, т.е. на практика е трудно да се намери мотив, който би ги накарал да останат, или казано с други думи, към тази група също няма смисъл да се насочват никакви политики за задържане, тъй като тези хора биха заминали при първата отворила се възможност.

Както се вижда от разпределението на резултатите в настоящото изследване, по-голямата част от респондентите попадат в жълтата или оранжевата група, т.е. в групите, спрямо които биха могли да бъдат насочени никакви политики на въздействие.

Тук трябва да се направи още едно уточнение. Както се вижда и от разпределението на резултатите, екстремумите на скалата на индекса (0 и 20) е малко вероятно да се срещнат в реалните резултати, но изключването им от скалата би било концептуално неправилно.

Заклучение

Завръщането представлява комплексен феномен, чието разбиране и обяснение предполага отчитането на множество фактори и анализ на различни равнища. Представеният анализ разкрива зависимости и връзки между ретрограцията на завръщащите се и устойчивостта на завръщането, протичащи между факторите на реинтеграцията и елементите на завръщането в различните им измерения. В този смисъл стартовата хипотеза на изследването се потвърждава, а това е именно разбирането, че проблемна реинтеграция в различните ѝ аспекти повлиява негативно устойчивостта на завръщането.

Прилагането на изведения аналитичен конструкт, към данните от проведеното национално проучване в рамките на проекта ЗМССИМ показва, че основните фактори пречатстващи успешната интеграция на мигрантите след завръщането им в България, са проблеми с включването на пазара на труда и свързаната с това финансова несигурност, и ниските като цяло средни доходи, както и жилищни въпроси, макар последното да не е толкова изявено, тъй като се отнася до по-малка част от участващите в проучването. Съществени за реинтеграцията са и въпроси, свързани със субективната и обективната социално-икономическа устойчивост на завръщането. Същевременно анализът на данните показва и значението на социалната и психологическата среда, както и начина, по който завръщащите се я приемат за реинтеграцията, а отгук и за устойчивостта на завръщането.

Поради това в разработения индекс за оценка на ре-емиграционните тенденции и нагласи сред завръщащите се са включени както икономически,

така и неикономически (социални и субективни) фактори, имащи отношение към ре-миграцията. Прилагането на индекса към данните от проучването по проекта ЗМССИМ също потвърждава хипотезата на изследването, че проблемната реинтеграция след завръщането може да намали устойчивостта на завръщането и да подтикне завърналите се към ре-емиграция.

Същевременно трябва изрично да се отбележи, че представеният индекс не претендира за универсалност, тъй като е изведен на базата на модел, изследващ трудовата миграция, при който икономическите фактори играят основна (макар и не единствена роля) в процеса на миграция. Както е видно и от предишната част на анализа, това е моделът, който се наблюдава и при българските мигранти, но е възможно да има други модели на миграция, завръщане и ре-емиграция (бягство от война, политически натиск, дискриминация и пр.). Това означава, че индексът, в този си вид, работи при ситуации, сходни с настоящата и не може да се очаква, че ще бъде приложим при други модели на миграция.

С прилагането на индекса са идентифицирани групите завърнали се мигранти, към които могат да бъдат таргетирани политики за устойчивост на завръщането – групата на възможните заминаващи, за която именно икономическите фактори биха били най-релевантни при разработване на евентуални политики; и групата на възможните оставащи, за които ключови за заминаването/оставането им са неикономическите фактори и следователно, те би следвало да са в основата на политиките за оставане, които биха въздействали върху тази група. Именно в тази посока могат да се разглеждат и възможностите за бъдещи изследвания върху реинтеграцията на завръщащите се и устойчивостта на завръщането

Спонсориране на научното изследване

Проект „Завръщащите се мигранти: стратификация и сегментация на икономическата мобилност“ е финансиран от Фонд Научни изследвания по договор ДН 05/6 от 14.12.2016 г. Сайт на проекта: www.remigrantsbg.org

Използвана литература

- Бакалова, М., Мишева М. (2019). Устойчивост на завръщането и реемиграция: перспективите на завръщащите се в България, Списание на БАН, кн. 2, с. 26-32. (Bakalova, M., Misheva, M. 2019, Ustoichivost na zavrashhtaneto i reemigracia: perspektivite na zavrashhtashtite se v Bulgaria. Spisanie na BAN, kn 2. s. 26-32).
- Жечев, Т. (1985). Митът за Одисей, вестник Литературен клуб, електронна публикация от 2002 г. (Zhechev, T., 1985, Mitat za Odisey, vestnik Literaturen

- klub, elektronna publikatsia ot 2002), available at: <https://litclub.bg/library/kritika/jechev/odisei.htm>, (accessed 16.08.2020)
- Иванова, В. (2015). Политики на завръщане: сравнителен анализ на висококвалифицираната миграция в България и Босна и Херцеговина. Дисертационно изследване за присъждане на научна степен „доктор“. София: НБУ. (Ivanova, V. 2015, Politiki na zavrashthane: sravnitelen analiz na visokokvalifitsiranata migratsia v Bulgaria i Bosna i Hetsegovina, PhD Thesis, Sofia: NBU).
- Кръстева, А. (2014). От миграция към мобилност: политики и пътища. София: Нов български университет. (Krasteva, A. 2014, Ot migratsia kam mobilnost. Politiki i patishta. Sofia: NBU).
- Онлайн речник на Статистическата служба на ООН, (On-line Glossary of the UNSD), available at: <http://data.un.org/Glossary.aspx?q=return+migrant>, (accessed 15.07.2020).
- Седларски, Т. (2018). Икономика на щастието: относителната природа на човешкото субективно благосъстояние, Научни трудове на УНСС, кн. 3. (Sedlarski, T. 2018, Ikonomika na shtastieto: otnositelnata priroda na choveshkoto blagosastoyanie, Nauchni trudove na UNSS, vol. 3).
- Шютц, А. (1999). Чужденецът, ЛИК, София. (Schutz, A. 1999, Chuzhdenetsat. LIK, Sofia).
- Bakalova, M., Misheva, M. (2018). Explanations of Economic Rationality Challenged: Contemporary Return Migration to Bulgaria, Economic Studies, Vol. 27, Issue 2, pp. 80-102.
- Bartram, D., Poros, M. V., Monforte, P. (2014). Return Migration, in Key Concepts in Migration, SAGE Key Concepts Series, Sage Publication, pp. 121-124.
- Battistella, G. (2018). Return Migration: A Conceptual and Policy Framework, CMS Report, available at: https://cmsny.org/publications/2018smc-smc-return-migration/#_ftnref4 (accessed 24.02.2020)
- Black, R., Koser, K., Munk K. (2004). Understanding Voluntary Return, Sussex Centre for Migration Research: Home Office, Online Report 50/04.
- Boccagni, P. (2016). Migration and the Search for Home: Mapping Domestic Space in Migrants' Everyday Lives, Springer.
- Cassarino, J. P. (ed.) (2014). Reintegration and Development, Return Migration and Development Platform (RDP), EUI Robert Schuman Centre for Advanced Studies.
- Cassarino, J. P. (2008). Return Migrants to the Maghreb Reintegration and Development Challenges, European University Institute Robert Schuman Centre for Advanced Studies.
- Gmelch, G. (1980). Return Migration, Annual Review of Anthropology, Vol. 9, pp. 135-159.

- Graviano et. al. (2017). *Towards an Integrated Approach in the Context of Return*, IOM.
- Kaczmarczyk, P. (2013). *Matching the Skills of Return Migrants to Labour Market Needs in Poland*, in *Coping with Emigration in Baltic and East European Countries*, OECD Publishing, pp. 112-125.
- King, R. (1986). *Return Migration and Regional Economic Development: An Overview*, in King, R. (Ed), *Return Migration and Regional Economic Problems*, London, United Kingdom: Croom Helm, pp. 1-37.
- Lang, T. (ed.) (2013). *Return Migration in Central Europe: Current Trends and an Analysis of Policies Supporting Returning Migrants*, Leipzig: Leibniz-Institut für Länderkunde.
- Latek, M. (2017). *Reintegration of Returning Migrants*, Briefing, European Parliamentary Research Service.
- Lee, H. (2009). *The Ambivalence of Return: Second-generation Tongan Returnees*, in: Conway, D. and Potter, R.B. (eds). *Return Migration of the Next Generations: 21st Century Transnational Mobility*, Farnham: Ashgate Publishing, pp. 41-58.
- Minchev, V., Boshnakov, V. (2018). *The Choice of Bulgarian Migrants – Stay or Leave again?*, *Economic Studies (Ikonomicheski Izsledvania)*, 27 (2), pp. 45-64.
- Myers G. C., (1967). *Migration and Modernization: The Case of Puerto Rico, 1950-60*, *Social and Economic Studies*, Vol. 16, No. 4, pp. 425-431.
- Nonchev S., Hristova M., (2018). *Segmentation of Returning Migrants*, *Economic Studies (Ikonomicheski Izsledvania)*, 27 (2), pp. 3-24.
- OECD, (2008). *International Migration Outlook: SOPEMI – 2008 edition*.
- Recommendations on Statistics of International Migration*, (1998). *Statistical Papers, Series M, N58, Rev. 1*, United Nations, New York.
- Tannenbaum, M. (2007). *Back and Forth: Immigrants' Stories of Migration and Return*, *International Migration*, Vol. 45, pp. 147-75.

SUSTAINABILITY OF RETURN AND REINTEGRATION OF RETURNEES IN BULGARIA: RE-EMIGRATION INDEX

Chief Assist. Prof. Mihaela Misheva, PhD
University of National and World Economy
e-mail: mmisheva@unwe.bg

Assist. Prof. Antoaneta Getova, PhD
Sofia University „St. Kliment Ohridsky“
e-mail: tony22a@gbg.bg

Assoc. Prof. Maria Bakalova, PhD
University of National and World Economy
e-mail: bakalova@unwe.bg

Abstract

Migration processes have been increasingly attracting scientific and political attention, and in recent years the focus on the return and reintegration of returnees has intensified. The study focuses on the relationship between the sustainability of migrants' return to Bulgaria and the reintegration of returnees. The main hypothesis is that problematic post-return reintegration may hamper the sustainability of return and encourage returnees to re-emigrate. Based on a discussion of the different understandings of return, its sustainability and the reintegration of returnees, a model for analyzing the relationship between the sustainability of return and the reintegration of returnees „at home“ is built. Central to the model is the constructed „reintegration index“, which links post-return integration with the degree of readiness for re-emigration. Although the index is based on economic factors, other social and subjective factors related to the sustainability of returns have been taken into account too. The model and the index are used for analysis of empirical data from a nationally representative survey among returning migrants in Bulgaria. The analysis reveals that about 70% of returnees either have almost no reason to stay in Bulgaria (12.4%) or have a high probability of re-migration (56.3%). The results reveal target groups and factors against which sustainable return policies can be developed and targeted.

Key words: (return) migration, returnees' reintegration, sustainability of return, return migrants to Bulgaria, index of remigration

JEL: C2, C43, Q15, R23, F22, J61